

BEEP

FICHE TECHNIQUE pour lieux équipés

Spectacle de percussions corporelles
Tout public à partir de 6 ans

Avec Barbara Essertel et Emeric Priolon

Durée : 45min

CONTACT TECHNIQUE

Emeric Priolon 06 81 17 10 31 emeric.priolon@gmail.com

CONTACT DIFFUSION

Aude Meier 06 14 48 61 09 duobeep@gmail.com

TYPE DE SALLE

Ce spectacle est adaptable à plusieurs types de lieux. Cependant, une étude technique doit obligatoirement être faite au préalable et reste soumise à l'accord des deux parties.

MATERIEL FOURNI PAR LA CIE

DECOR

Le décor est constitué d'un rectangle blanc au sol de 7m d'ouverture par 4,5m de profondeur, adaptable selon les lieux.

- 2 tabourets
- costumes

MATERIEL A FOURNIR PAR LE LIEU

Équipement plateau :

- Dimensions idéales :
 - Ouverture de 10 m à 12 m + dégagements
 - Profondeur de 7 m à 10 m
 - Hauteur de 5m à 7m
- Noir complet au plateau
- Pendrillonnage : boîte noire à l'italienne de tel sorte qu'il n'y ait aucune découverte depuis la salle
- Fond noir
- Frises
- tapis de danse noir sur l'ensemble du plateau

N'hésitez pas à nous faire part de vos contraintes et des spécificités de votre lieu afin d'anticiper l'adaptation tant pour la partie technique que pour la partie artistique.

Consommables :

- 1 rouleau de scotch tapis de danse blanc
- gaffeur alu

Lumières :

- éclairage salle impérativement graduable depuis la régie. Idéalement depuis la console sinon sur boîtier indépendant à proximité de la régie
- sources, accessoires et gélamines mentionnées dans le plan de feux ci-joint

~~Un fichier .asc est disponible sur demande.~~

L'ensemble du plan de feux (implantation, patch, gélatinage) sera installé avant notre arrivée.

Le plan de feux et la liste des projecteurs ci-joints sont donnés ici dans leur version « standard » : un plan de feux adapté est possible après accord des deux parties.

N'hésitez pas à nous contacter pour toute demande d'adaptation.

Sonorisation :

Cf. fiche en annexe

Personnel :

- 1 régisseur lumière : réglages, et CONDUITE PENDANT LE SPECTACLE
- 1 régisseur son pouvant aider pour les réglages lumière

Planning :

L'arrivée de l'équipe est à caler en fonction de l'horaire de la première représentation, du temps de montage, du temps de transport.

- 30min de mise en place au plateau
- 2heures de réglages lumière
- 1 heure de conduite avec le régisseur sur place

Entrée public : 10 à 15 minutes avant le début du spectacle. A ajuster en fonction de la jauge et du type de représentation (scolaire ou tout public)

Pour les scolaires : le temps d'attente des enfants en salle avant le concert ne doit pas être trop long.

A l'issue du spectacle :

Une rencontre avec les enfants est possible à l'issue de la représentation.

LOGES

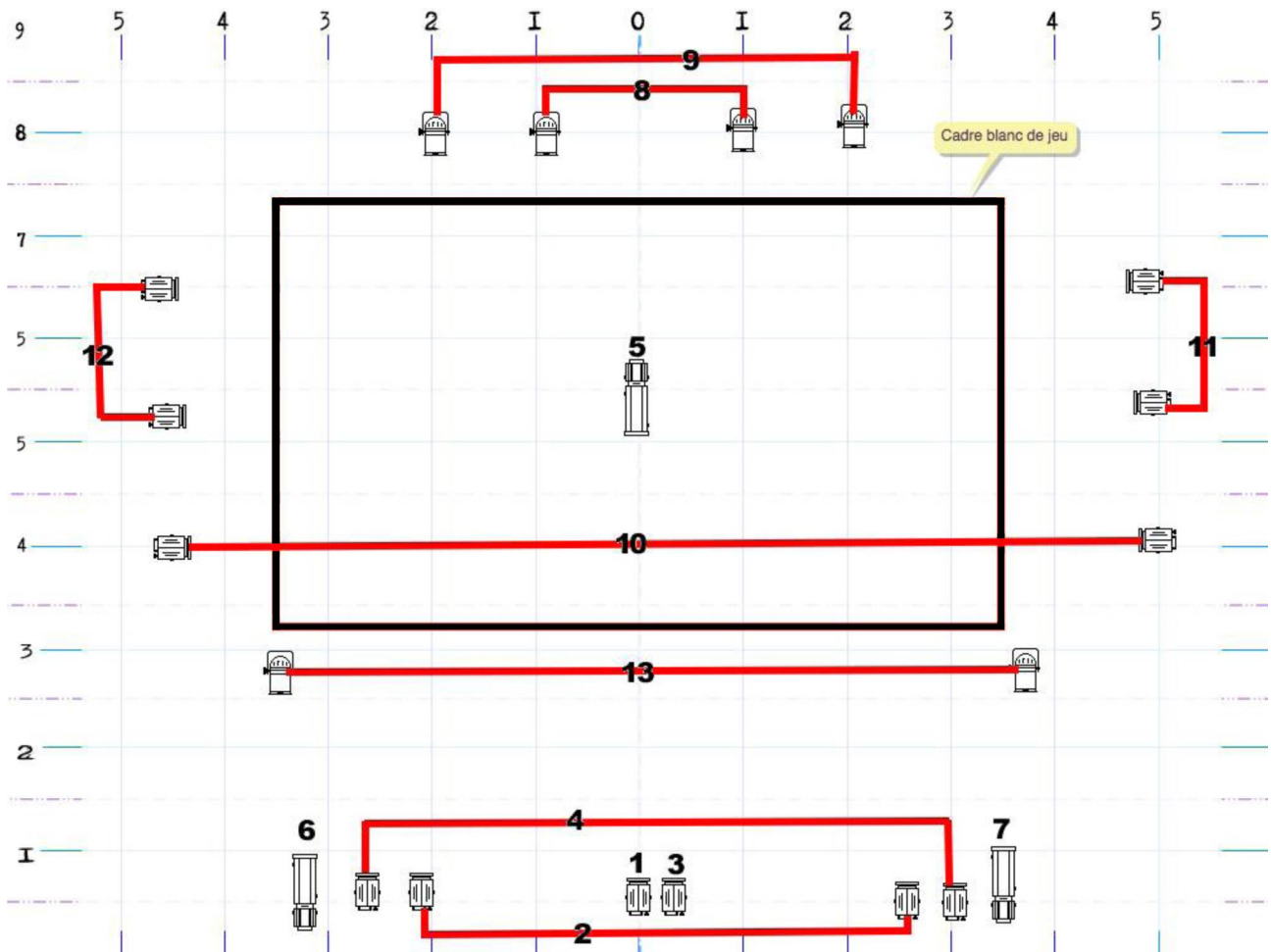
Pour 2 artistes :

- équipées de douches, toilettes, lavabos et de 2 miroirs.
- 1 table à repasser et son fer.

Un petit catering sera très apprécié pour l'ensemble de l'équipe. Sucré, salé, chaud ou froid à votre convenance (dans le respect d'un non gaspillage).

IMPLANTATION LUMIERE / BEEP

- 12 PC 500W
- 3 Découpes 500w
- 6 Pars 64



- 1/ Face chaude centrale PC 500W
- 2/ Face chaude large 2xPC 500W couplés
- 3/ Face froide centrale PC 500W (Lee#202)
- 4/ Face froide large 2xPC 500W couplés (#202)
- 5/ Douche Déc 500w ou déc face 500W « solitude »
- 6/ Découpe 500W « Tabouret Jardin »
- 7/ Découpe 500W « Tabouret Cour »
- 8/ 2xPars 64 Contres Chauds (naturel)
- 9/ 2xPars 64 Contres Froids (#711)
- 10/ rue 2xPC 500W ou 2xDéc 500W
- 11/ Latéraux 2xPC 500W
- 12/ Latéraux 2xPC 500W
- 13/ 2xPars Public

CONDUITE LUMIERE / BEEP

SCENES	TEMPO	REPERES	COMPLEMENT	LUMIERES	NUMEROS	Notes Technicien
Cue1		Entrée Public		Lumière salle		
Cue2		Mot intro		Lumière salle		
Cue3	MOYEN	Chuchotements et entrée	B et E arrivent au centre du cadre	Plein feu progressif	1, 2, 8	
Cue4	LENT	Balle perdue	E placé au centre seul, B sortie	Douche centre	5	
Cue5	LENT	BeatBox	E avance	Avant scène	1	
Cue6	CUT	Retour Barbara sur scène	B déboule du fond et Choppe la balle	Plein feu	1, 2, 8	
Cue7	RAPIDE	Robots	ils tournent	Lumière froide	3,9	
Cue 8	CUT	3 Bêêê + saut	au moment du saut	Plein feu	1, 2, 8	
Cue 9	LENT	2 Tabourets posés JARDIN		Découpe jardin	6	
Cue10	RAPIDE	Barbara en lapin Duracell		Face	2,8	
Cue11	LENT	2 Tabourets posés COUR		Découpe cour	7	
Cue12	RAPIDE	Saute mouton		Face + Latéraux avant scène	10	
Cue13	RAPIDE	Tabourets rangés	ils sont face à face	Plein feu	1, 2, 8	
Cue14	RAPIDE	Ralenti Emeric		Lumière froide	3, 4, 9	
Cue 15	RAPIDE	Placés pour Duel		Lumière froide + latéraux	3, 4, 9 + 11, 12	
Cue16	CUT	Bouh !!!		Plein feu	1, 2, 8	
Cue17	RAPIDE	Hey !	Moment participatif	Plein feu + Lumière public	1, 2, 8 + 13	
Cue18	CUT	Fin		NOIR 3secondes		
Cue 19	RAPIDE	Saluts		Plein feu	1, 2, 8 +(13)	
Cue 20	LENT	Sortie		Noir Progressif		

FICHE TECHNIQUE / SONORISATION BEEP

Patch :

N°	SOURCE	MICRO	EFFETS	PLACEMENT	FOURNI
1	Percussions corporelles et voix	Statique (Neumann KM184)	EQ	Bord de scène Jardin	Non
2	Percussions corporelles et voix	Statique (Neumann KM184)	EQ	Bord de scène Centre	Non
3	Percussions corporelles et voix	Statique (Neumann KM184)	EQ	Bord de scène Cour	Non

Diffusion :

- Système de diffusion sonore adapté au lieu
- Pas de retour sur scène

Console et périphériques :

- Console avec 3 entrées Micro XLR
- Noise Gate, Equalizer, Compressor
- Façade
- Câbles XLR
- 3 petits pieds de micro